



±0,000 = 371.230 m.n.m.

generální dodavatel projektu Aprea s. r.o. sidlo firmy: Ocelářská 35/1354; 190 00 Praha 9; kancelář: Na Švihance 1/1476, 120 00, Praha 2 IČO: 272 45 918, DIČ: CZ27245918	tel.: +420 277 004 100 e-mail: aprea@aprea.cz web: www.aprea.cz
---	---

stavebník Správa železnic, státní organizace Dlážděná 1003/7, Nové Město (Praha 1), 110 00 Praha IČO:70994234, datová schránka:uccchjm		autor studioPART Kounice č. 50, 289 15 Kounice tel.: +420 605 243 882 e-mail: studiopart@studiopart.eu	
akce <u>Rekonstrukce výpravní budovy v žst Písek</u> Hlavní nádraží č.p. 308, 397 01 Písek – Budějovické Předměstí parcelní číslo: st. 789, st. 1930, st.1588, 1067/1, 2691/1 Katastrální území: Písek [720755]		zodpovědný projektant Ing. Jan Krpata, ČKAIT 0001612	
výkres PLYNOVÁ ZAŘÍZENÍ		HIP Ing. arch. Lukáš Střiteský	vypracoval Jiří Patera
měřítka	dokumentace část E.2.7-PZ	paré	číslo výkresu
datum 6/2020	dokumentace stupeň PDPS		
formát			

TENTO DOKUMENT JE DUŠEVNÍM VLASTNICTVÍM AUTORA, DLE UST. §17 OBCH. Z. NESMÍ BÝT BEZ SOUHLASU AUTORA POUŽIT, KOPIROVÁN ČI PŘEDÁN TŘETÍ OSOBĚ!

SEZNAM PŘÍLOH

PLYNOVÁ ZAŘÍZENÍ

01	TECHNICKÁ ZPRÁVA	
02	PŮDORYS 1.PP - PLYN	1: 50
03	PŮDORYS 1.NP - PLYN	1: 50
04	PŮDORYS 2.NP + PODKROVÍ - PLYN	1: 50
05	SCHÉMA - PLYN	1: 50
06	SPECIFIKACE	



±0,000 = 371.230 m.n.m.

generální dodavatel projektu Aprea s. r.o. sidlo firmy: Ocelářská 35/1354; 190 00 Praha 9; kancelář: Na Švihance 1/1476, 120 00, Praha 2 IČO: 272 45 918, DIČ: CZ27245918	tel.: +420 277 004 100 e-mail: aprea@aprea.cz web: www.aprea.cz
---	---

stavebník Správa železnic, státní organizace Dlážděná 1003/7, Nové Město (Praha 1), 110 00 Praha IČO: 70994234, datová schránka: uccchjm		autor studioPART Kounice č. 50, 289 15 Kounice tel.: +420 605 243 882 e-mail: studiopart@studiopart.eu	
akce <u>Rekonstrukce výpravní budovy v žst Písek</u> Hlavní nádraží č.p. 308, 397 01 Písek – Budějovické Předměstí parcelní číslo: st. 789, st. 1930, st. 1588, 1067/1, 2691/1 Katastrální území: Písek [720755]		zodpovědný projektant Ing. Jan Krpata, ČKAIT 0001612	
výkres TECHNICKÁ ZPRÁVA		HIP Ing. arch. Lukáš Střiteský	
měřítka		vypracoval Jiří Patera	
	dokumentace část PZ	paré	
datum 6/2020	dokumentace stupeň DPS		
formát A4			
		číslo výkresu 01	

TENTO DOKUMENT JE DUŠEVNÍM VLASTNICTVÍM AUTORA, DLE UST. §17 OBCH. Z. NESMÍ BÝT BEZ SOUHLASU AUTORA POUŽIT, KOPIROVÁN ČI PŘEDÁN TŘETÍ OSOBĚ

Odběrní plynové zařízení

Současný stav instalací

Stavební úpravy hlavní budovy žst Písek (dále jen výpravní budova) a jejího přilehlého okolí a přidružených objektů za účelem zachování původního vzhledu výpravní budovy. Stav celého objektu jako celku vyžaduje komplexně pojatou generální opravu.

Jedná se o stavbu z konce 19.století, která během své životnosti prošla již řadou stavebních úprav (nejedná se o památkově chráněnou budovu). Výpravní budova je částečně podsklepená se 2 nadzemními patry a podkrovím.

V oblasti je provozován veřejný STL plynovod s provozním přetlakem 300 kPa.

Plyn je napojen STL přípojkou plynu DN 40, na STL plynovod vedený před objektem. Přípojka je ukončena HUP KK DN40 v nice, v obvodovém zdivu. Za HUP je instalován STL/NTL regulátor plynu B25 a plynoměr obchodního měření BK G6-25-250 osazený mezi dvěma uzavěry KK DN 25.

V 1.NP objektu jsou provozované dvě vytápěcí soustavy, 1x ve výpravní stanici a 1x v provozu výpravčích. V objektu na poz.č.1930 je propojen plynovod k plynovému kotli. Objekt je určen k demolici. Ve 2NP je nyní vytápěcí soustava v dezolátním stavu, chybí většina potrubí a radiátorů.

E.ON Česká republika, s.r.o.

IČ 25733591 F.A.Gerstnera 2151/6, České Budějovice, 37049

Značka dokumentu: M18391-16220983

Platnost dokumentu od 7.12.2017 do 7.12.2018

Vyjádření:

V zájmovém území výše uvedené stavby se nachází plynovod STL.



NAVRHOVANÉ ŘEŠENÍ

Plynovodní přípojka

Přípojka plynu, HUP zůstanou původní. Regulátor plynu za HUP bude vyměněn za nový regulátor B25 300/2,0 kPa. Budou vyměněna dvířka ve fasádě pro HUP a regulátor. Po odebrání plynoměru je možné niku ve fasádě zmenšit. Nově bude 8 plynoměrů umístěno v objektu v samostatné místnosti v 1.PP.

Domovní plynovod

V navrženém řešení bude v 1NP vyhrazen prostor pro nový kotel stanice jako náhrada současného vytápění, ve vyčleněném prostoru bude současně instalován kotel pro komerční pronájem. Ve 2NP dojde ke změně dispozice za účelem vytvoření 5-ti bytů a jednoho administrativního prostoru, spolu s tím bude navržen a vybudován nový systém vytápění s 6x novým odběrním plynovým zařízením a teplovodním vytápěním.

Z hlediska plynu bude navrženo 7x nové odběrní zařízení (OPZ) s plynovým kotlem, 1x bude provedena rekonstrukce OPZ se změnou spotřebičů.



Domovní plynovod

vnitřní rozvody

Domovní plynovod bude za HUP zdemontován a nahrazen novým domovním plynovodem pro 8 x OPZ. Plynoměry OPZ budou osazeny pro komerční část i pro bytovou část objektu v 1.PP ve vyhrazeném prostoru.

Na 2x OPZ v 1.NP bude napojen kotel pro vytápění a přípravu teplé vody.

Na 6x OPZ v 2.NP bude napojen shodně kotel pro vytápění a přípravu teplé vody.

Do podkrovní bude vyveden 2x plynovod jako instalační rezerva. Plynovod bude proveden z plynoměry v 1.PP, potrubí obou rezerv bude oboustranně uzátkováno

V řešeném objektu je navržen nový plynovod sestávající z:

- hlavního přívodu plynu od HUP na fasádě, prostupem zdívkou do 1.PP
- instalační příprava pro skupinu 8 (+2xrezerva) plynoměrů obchodního měření v 1.PP, místnost u domovního schodiště, za hlavním vstupem
- sdružená trasa plynového potrubí OPZ , do nadzemních podlaží
- 8x OPZ sestávajících vždy z napojení a instalace jednoho plynového kotle s uzavřenou spalovací komorou a potrubním rozvodem plynu.

Bilance spotřeby plynu 8x OPZ

1.NP

obchodní jednotka 1	kotel 13,8 kW	1,45 m3/h ZP	2,0 kPa
obchodní jednotka 2	kotel 23,7 kW	2,59 m3/h ZP	2,0 kPa

2.NP

bytová jednotka 1	kotel 9,3 kW	0,98 m3/h ZP	2,0 kPa
bytová jednotka 2	kotel 9,3 kW	0,98 m3/h ZP	2,0 kPa
bytová jednotka 3	kotel 9,3 kW	0,98 m3/h ZP	2,0 kPa
bytová jednotka 4	kotel 9,3 kW	0,98 m3/h ZP	2,0 kPa
bytová jednotka 5	kotel 9,3 kW	0,98 m3/h ZP	2,0 kPa
komerční jednotka	kotel 9,3 kW	0,98 m3/h ZP	2,0 kPa
celkem			

9,92 m3/h ZP 2,0 kPa

Potřeba tepla

1.NP

Potřeba tepla prostory dopravce 10,47 kW

Potřeba tepla prostory ŽSDC 7,70 kW

2.NP

Potřeba tepla byt č.1 2,75 kW

Potřeba tepla byt č.2 1,83 kW

Potřeba tepla byt č.3 2,99 kW

Potřeba tepla byt č.4 2,51 kW

Potřeba tepla byt č.5 1,39 kW

Potřeba tepla komerce 2,79 kW

Požadovaná potřeba tepla celkem 32,46 kW

Roční potřeba energie pro vytápění objektu 58,93 MWh/r

212,20 GJ/r

Potřeba tepla pro ohřev TV 42,90 MWh/r

154,50 GJ/r

Požadovaná roční potřeba energie pro vytápění a ohřev TV celkem 101,83 MWh/r

366,70 GJ/r

Roční spotřeba paliva ÚT	6 972,00	Nm ³ /r
Roční spotřeba paliva TV	5 075,40	Nm ³ /r
Roční spotřeba paliva ÚT + TV	12 0547,40	Nm ³ /r
Hodinová spotřeba paliva – max.	9,92	Nm ³ /h
Hodinová spotřeba paliva – min. (1 kotel – minimum 0,9 kW)	0,09	Nm ³ /h

Navrhované spotřebiče

Ve všech instalacích se jedná o spotřebič s uzavřenou spalovací komorou – třída “C”.

Dvě obchodní jednotky v 1.NP

Jako zdroj tepla pro ústřední vytápění a přípravu teplé vody bude instalována 2x sestava plynového kondenzačního kotle s plynulou regulací výkonu, s externím zásobníkem TV o objemu 160l.

Byty 2.NP

Jako zdroj tepla pro ústřední vytápění a přípravu teplé vody bude instalován 5x plynový kondenzační kotel s průtokovým ohřevem TV s plynulou regulací výkonu.

Komerce 2.NP

Jako zdroj tepla pro ústřední vytápění a přípravu teplé vody bude instalován 1x plynový kondenzační kotel s plynulou regulací výkonu.

TECHNICKÝ POPIS

Plynoměry obchodního měření řešených OPZ, budou umístěny v technické místnosti v 1.PP. Přístup je zajištěn domovním vstupem na schodiště a přes jedny dveře přímo k plynoměrům obchodního měření. Pro plynoměry bude provedena instalační příprava vedle sebe ve dvou řadách, sestávající z dvojice šroubení a uzávěrů na rozteč 250mm, pro plynoměry G4. Přívodní a výstupní potrubí bude propojeno vodivou rozpěrkou. Na výstupu z plynoměru budou osazena tři kolena pro možnost změny rozteče.

Na plynoměry bude napojeno potrubí 8xOPZ 2x instalační příprava, vedené ve sdružené trase pod stropem 1.PP.

Plynovod pro obchodní jednotky v 1.NP bude veden prostupem stropem přímo do místa instalace plynových kotlů.

Plynovod pro byty v 2.NP a rezerva pro podkroví bude veden podle výkresové části po zdi a v drážce ve zdi do 2.NP a dále pod stropem 2.NP před bytový vstup a prostupem stěnou k plynovým kotlům.

Vedení plynu stoupačkou bude provedeno v drážce společně prováděné pro souběžně vedené potrubí vody. Poloha drážky je upřesněna přípravou v projektu stavební části.

Podklady

ČSN EN 1775 zásobování plynem – plynovody v budovách, , G 93401 plynoměry připojování, umístování, provoz, TPG 70401 odběrní plynová zařízení a spotřebiče na plynná paliva, TPG 800 03 připojování odběrních plynových zařízení a uvádění do provozu, Provoz kontrola a údržba bude prováděna podle ČSN EN 1775 a ČÚBP č 85/1978 sb.

MATERIÁL A ULOŽENÍ

Plynovod bude proveden z trubek měděných lisovaných nebo pájených (přechod na ocelové potrubí v původním závitu T kusu), možné je provedení z ocelového potrubí se svařovanými spoji a s povrchovým lakováním. Závitové spoje je nutno omezit na minimum a to pouze při instalaci závitových armatur. Potrubí bude uloženo na výložnicích, podpěrách nebo závěsech. Vzdálenost mezi potrubím a zdí nebo ostatními instalacemi je min. 50 mm. Potrubí je uloženo ve spádu min. 0.2% směrem ke spotřebičům a přívodu plynu. Potrubí lze ukládat do drážky ve zdi za podmínek dodržení odstupových vzdáleností. Měděné potrubí vedené v drážce ve zdi je nutné doplnit ochranným ocelovým profilem proti proražení.

Při prostupu plynovodu nosnými nebo dutými konstrukcemi bude potrubí uloženo v chrániče. Chráničky vedené mezi požárními úseky budou plynotěsně utěsněny požární ucpávkou.

Plynovod uložený v chrániče má být bez spojů. Rozebíratelné spoje v chrániče jsou zakázány. Potrubí a příslušenství je uzemněno podle ČSN 34 13 90 a spoje jsou vodivě propojeny podle ČSN 332030.

ARMATURY

Plynový kotel bude na navržený plynovod napojen kulovým, plynovým kohoutem DN 20 s firebagem pro vyšší požární bezpečnost provozu OPZ, armatury budou se závitovými spoji.

NÁVRH TYPU A VÝKONU KOTLE:

Budou instalovány plynové kondenzační kotel v provedení třídy „C“ (dle TPG 704 01), které odebírají potřebný vzduch ke spalování z venkovního prostředí - kotel s uzavřeným spalovacím prostorem. Kotel odebírá vzduch, potřebný ke spalování, přes mezikruží koncentrického vedení spalovacího vzduchu a odvodu spalin z volného prostoru. Koncentrické vedení spalin a vzduchu bude zavedeno nad střechu, systém je dodávkou vytápění.

Provoz spotřebiče bude nepřerušovaný, automatický s občasným dozorem.

Připojovací tlak plynu pro kotel je 20 mbar.

ZKOUŠKY A REVIZE

Po dokončení plynovodu bude na systému provedena tlaková zkouška a zkouška těsnosti. Tlaková zkouška bude provedena vzduchem dle ČSN EN 1775 (s ohledem na pravidla G 702 01). Zkušební přetlak bude 10 - 20 kPa. Po provedených zkouškách bude potrubí zakryto stavební konstrukcí, v případě potrubí ocelového bude toto natřeno. Nátěr bude proveden 2 x základním nátěrem s dvojnásobným emailováním ve žluté barvě, nebo s označením žlutými pruhy. K plynovodu bude vystavena revizní zpráva plynového zařízení a systém bude předán uživateli.



E.ON Servisní, s.r.o., F. A. Gerstnera 2151/6, 370 01 České Budějovice

Aprca s.r.o.
Ing. arch. Lukáš Střiteský
Na Švihance 1
120 00 Praha 2

E.ON Servisní, s.r.o.

RCDS Písek
Vrcovická 2297
397 54 Písek
www.eon-distribuce.cz

Martina Nováková
T +420-38253-4541
martina.novakova2@eon.cz

Naše značka
M18391-16220983

Písek, 07.12.2017

**Vyjádření o existenci zařízení distribuční soustavy (plyn)
ve vlastnictví E.ON Distribuce, a.s. a podmínkách práce v jeho
blízkosti.**

Investor stavby: Aprca s.r.o.
Název stavby: STAVEBNÍ ÚPRAVY ŽST PÍSEK - VÝPRAVNÍ
BUDOVA a PŘÍLEHLÉ OKOLÍ
Místo stavby: KÚ Písek (720755), žadatelem vyznačené zájmové
území

Toto vyjádření slouží pro informaci o stávajícím zařízení distribuční
soustavy plynu vlastněném a provozovaném společností E.ON Distribuce,
a.s. a je vyjádřením pro územní a stavební řízení.

V zájmovém území výše uvedené stavby se nachází:
Plynovod STL

Ke stavbě a činnosti v ochranných pásmech plynárenského zařízení a ke
stavbě v bezpečnostních pásmech vysokotlakých plynárenských zařízení je
investor povinen zajistit si písemný souhlas ve smyslu § 68 odst. 4 a § 69
odst. 3 zákona č. 458/2000 Sb., o podmínkách podnikání a výkonu státní
správy v energetických odvětvích, v platném znění.

Souhlas se stavbou a činností v ochranném pásmu a souhlas se stavbou
v bezpečnostním pásmu zařízení distribuční soustavy plynu uděluje E.ON
Česká republika, s.r.o. (dále jen ECZR). S podáním žádosti o souhlas,
prosím, předložte projektovou dokumentaci stavby s podrobným zákresem
a okótováním umístění stavby v ochranném případně bezpečnostním
pásmu.

Sídlo společnosti:
F.A. Gerstnera 2151/6
České Budějovice 7
370 01 České Budějovice
Společnost je zapsána
v Obchodním rejstříku
vedeném Krajským soudem
v Českých Budějovicích,
oddíl C., vložka B464
IČ: 251 86 213
DIČ: CZ25186213

Číslo žádosti: 16220983

Žádost můžete podat elektronicky na www.eon-distribuce.cz → **Souhlas s činností a stavbou v ochranném pásmu.**

Kontakty na správce zařízení jsou uvedeny v závěru tohoto vyjádření.

Dovolte, abychom Vás upozornili, že při provádění zemních nebo jiných prací, které mohou ohrozit předmětné distribuční zařízení, jste povinni dle zákona č. 309/2006 Sb., a nařízení vlády č. 591/2006 Sb., učinit veškerá opatření, aby nedošlo ke škodám na výše uvedeném zařízení, na majetku nebo na zdraví osob zejména tím, že zajistíte:

1. Objednání přesného vytýčení distribuční sítě (trasy plynovodu) v terénu a to nejméně 14 dnů před zahájením prací v blízkosti podzemního vedení. V případě, že nebude možné trasu plynovodu bezpečně určit pomocí vytyčovacího zařízení, je investor zemních prací povinen pro jednoznačné stanovení jeho polohy provést na určených místech a v nezbytném rozsahu ruční odkrytí plynovodu podle pokynů zaměstnanců ECZR. **Vytýčení plynovodu a katodové ochrany zajistí Stanislav Zabranský, tel.: 382538540, email: stanislav.zabransky@eon.cz.**
2. Prokazatelné seznámení pracovníků konající výkopové práce s uložením plynárenského zařízení a jejich upozornění na to, že při práci musí dbát na maximální opatrnost a v ochranném pásmu nesmí používat žádné mechanizační prostředky a nevhodné pracovní nástroje (hloubící stroje, sbíječky apod.).
3. Při provádění stavebních prací nesmí dojít k poškození a znepřístupnění zařízení distribuční soustavy.
4. Ohlášení jakéhokoliv poškození plynárenského zařízení na telefonní číslo Poruchové služby **1239**.

Kontakty správců zařízení:

STL, NTL

Regionální správa zemního plynu, Petr
Horažďovský, tel.: 382538542,
email: petr.horazdovsky@eon.cz

Vyjádření má platnost 12 měsíců tj. do 07.12.2018.

Upozorňujeme Vás na možnou polohovou odchylku vedení v přiložené situaci s informativním zákresem sítě

Do přiložené a námi orazítované situace jsme **informativně** zakreslili:

- zeleně plně podzemní vedení STL
- zeleně čárkovane zrušené podzemní vedení STL



Při vytýčení trasy zařízení i ke kontrole před záhozem a ke všem dalším souvisejícím jednáním předložte, prosím, toto vyjádření.

S přátelským pozdravem

E.ON Servisní, s.r.o.

E.ON Servisní, s.r.o.
F. A. Gorstnérův 2151/3
376 01 České Budějovice 7
IČ: 25186213, DIČ: CZ25186213

072

Příloha: Orazítkovaná situace s informativním zákresem sítí

Následující oddíl se vyplňuje v případě žádosti o udělení souhlasu se zjednodušeným územním řízením nebo s uzavřením veřejnoprávní smlouvy

Udělení souhlasu (pro platnost udělení souhlasu je nutný podpis a razítko oprávněného pracovníka ECZR)

Souhlasíme – Nesouhlasíme se zjednodušeným územním řízením

Souhlasíme – Nesouhlasíme s uzavřením veřejnoprávní smlouvy

E.ON Česká republika, s.r.o.

FAHÚJÍ



OZN.	NÁZEV	STYPSKA [mm]	PLOCHA [m²]	PODLAHA	STROP	STĚNY	Typ funkčního celku
1S13	-	-	9,85	stávající betonová mazanina/zbrošení stávajících kamenných schodů	hrubá saražní omítka	hrubá saražní omítka	nevyužitě prostory
1S14	-	-	6,75	stávající betonová mazanina	hrubá saražní omítka	hrubá saražní omítka	nevyužitě prostory
1S15	-	-	5,20	stávající betonová mazanina	hrubá saražní omítka	hrubá saražní omítka	nevyužitě prostory
1S16a	-	-	15,00	stávající betonová mazanina	hrubá saražní omítka	hrubá saražní omítka	nevyužitě prostory
1S16b	-	-	13,80	stávající betonová mazanina	hrubá saražní omítka	hrubá saražní omítka	nevyužitě prostory
1S17a	-	-	9,20	stávající betonová mazanina	hrubá saražní omítka	hrubá saražní omítka	nevyužitě prostory
1S17b	-	-	9,20	stávající betonová mazanina	hrubá saražní omítka	hrubá saražní omítka	nevyužitě prostory
1S17c	-	-	4,50	stávající betonová mazanina	hrubá saražní omítka	hrubá saražní omítka	nevyužitě prostory
1S18	-	-	3,01	stávající betonová mazanina/zbrošení stávajících kamenných schodů	hrubá saražní omítka	hrubá saražní omítka	nevyužitě prostory
1S19	-	-	16,14	stávající betonová mazanina	hrubá saražní omítka	hrubá saražní omítka	nevyužitě prostory
1S21	-	-	44,71	stávající betonová mazanina	hrubá saražní omítka	hrubá saražní omítka	nevyužitě prostory
1S22a	-	-	9,00	stávající betonová mazanina	hrubá saražní omítka	hrubá saražní omítka	nevyužitě prostory
1S22b	-	-	9,40	stávající betonová mazanina	hrubá saražní omítka	hrubá saražní omítka	nevyužitě prostory
1S23	-	-	31,93	stávající betonová mazanina	hrubá saražní omítka	hrubá saražní omítka	nevyužitě prostory
			187,69				

	STÁVAJÍCÍ PLYNOVOD
	NAVRŽENÝ PLYNOVOD
	STL PLYNOVOD
	OCELOVÁ NEBO PLYNOTĚSNÁ CHRÁNIČKA PRO PROSTUP STĚNOU NEBO STŘEPEM
	STOUPAČKA PLYNU
	PROSTUP POTRUBÍ KONSTRUKCE ZAPENÍ PUR PĚNOU A ZABETOZOVAT
	PLYNOMĚR
	REGULÁTOR TLAKU PLYNU B25
	KULOVÝ KOHOUT

apred

 $\pm 0,000 = 371.230 \text{ m.n.m.}$

generální dodavatel projektu
Aprea s. r. o.
sídllo firmy: Ocelářská 35/1354; 190 00 Praha 9; kancelář: Na Svihance 1/1476, 120 00, Praha 2
IČO: 272 45 918, DIČ: CZ27245918

tel.: +420 277 004 100
e-mail: aprea@aprea.cz
web: www.aprea.cz

stavovnik
Správa železnic, státní organizace
Dlážděná 1003/7, Nové Město (Praha 1), 110 00 Praha
IČO:70994234, datová schránka:uccjhm
akce
Rekonstrukce výpravní budovy v žst Písek
Hlavní nádraží č.p. 308, 397 01 Písek – Budějovické Předměstí
parcelní číslo: st. 789, st. 1930, st.1588, 1067/1, 2691/1
Katastrální území: Písek [72075]

autor
studioPART
Kounice č. 50, 289 15 Kounice
tel.: +420 605 243 882
e-mail: studiopart@studiopart.eu

zodpovědný projektant Ing. Jan Krpata, ČKAIT 0001612
HIP Ing. arch. Lukáš Střítešský
vypracoval

výkres
PŮDORYS 1.PP - PL YM

měřítko	dokumentace část	paré	číslo výjezdu
1:50	E.2.7-PZ		02
dátum	dokumentace stupňů		
6/2020	PDPS		
formát			
A2+			

TENTO DOKUMENT JE DUŠEVNÍM VLASTNICTVÍM AUTORA, DLE UST. §17 OBCH. Z. NESMÍ BÝT BEZ SOUHLASU AUTORA POUŽIT, KOPIROVÁN ČI PŘEDÁN TŘETÍ OSOBĚ

02

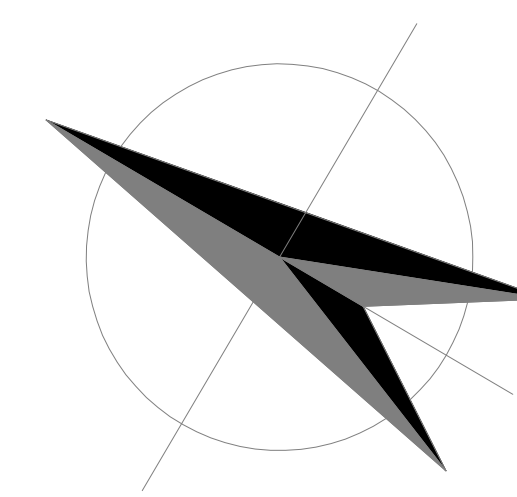
PŮDORYS 1NP - NAVRHOVANÝ STAV
M1:50

LEGENDA MÍSTNOSTI - 1.NP (navrhovaný stav)

OZN.	NÁZEV	SV VÝŠKA [mm]	PODLAHA [m²]	PODLAHA	STROP	STĚNY	TYP FUNKČNÍHO CELKU
1N01	zadní	3100	18,01	keramická dlažba - P02	podhled - minerální klenutý stěp 600x600	malba	veřejné příslušenství
1N02	vstupní hala	3100	26,12	keramická dlažba - P02	podhled - minerální klenutý stěp 600x600	malba	veřejné příslušenství
1N03	čikama	3100	29,81	keramická dlažba - P02	podhled - minerální klenutý stěp 600x600	malba	veřejné příslušenství
1N04	chodba	3000	4,52	keramická dlažba - P02	podhled - minerální klenutý stěp 600x600	malba	veřejné příslušenství
1N05	WC muži	3000	10,76	keramická dlažba - P01	podhled - klenutý stěp do ušlechtilého prostředí 600x600	malba	veřejné příslušenství
1N06	WC ženy	3000	6,78	keramická dlažba - P01	podhled - klenutý stěp do ušlechtilého prostředí 600x600	malba	veřejné příslušenství
1N07	WC OSSFO	3000	3,62	keramická dlažba - P01	podhled - klenutý stěp do ušlechtilého prostředí 600x600	malba	veřejné příslušenství
1N08	úklid	3000	1,62	keramická dlažba - P01	podhled (600x600), klenutý stěp do ušlechtilého prostředí	malba	veřejné příslušenství
1N09	dení místnost - security	3000	6,10	PVC - P03	podhled - minerální klenutý stěp 600x600	malba	veřejné příslušenství
1N10	chodba	3000	1,43	keramická dlažba - P02	podhled - SDK desky, bílá malba	malba	veřejné příslušenství
1N11	umývárna	3000	3,95	keramická dlažba - P01	podhled (600x600), klenutý stěp do ušlechtilého prostředí	malba	veřejné příslušenství
1N12	WC	3000	2,42	keramická dlažba - P01	podhled (600x600), klenutý stěp do ušlechtilého prostředí	malba	veřejné příslušenství
1N13	úklid	3000	6,60	keramická dlažba - P02	podhled - minerální klenutý stěp 600x600	malba	veřejné příslušenství
1N14	chodba	3000	22,61	keramická dlažba - P02	podhled - minerální klenutý stěp 600x600	malba	veřejné příslušenství
1N15	technická místnost	3000	6,91	keramická dlažba - P02	podhled - minerální klenutý stěp 600x600	malba	veřejné příslušenství
1N16	úklid	3000	2,89	keramická dlažba - P01	podhled - klenutý stěp do ušlechtilého prostředí 600x600	malba	veřejné příslušenství
1N17	chodba - kancelářská	3000	8,21	keramická dlažba - P02	podhled - minerální klenutý stěp 600x600	malba	veřejné příslušenství
1N18	Místnost pro komerční	3000	6,39	keramická dlažba - P01	podhled - klenutý stěp do ušlechtilého prostředí 600x600	malba	veřejné příslušenství
1N19	Místnost pro komerční	3000	5,16	keramická dlažba - P01	podhled - klenutý stěp do ušlechtilého prostředí 600x600	malba	veřejné příslušenství
1N20	schodiště A	-	8,55	keramická dlažba - P02 (schodiště sálavých keramických schodů)	-	malba	společné prostory
1N21	schodiště B	-	8,02	keramická dlažba - P02 (schodiště sálavých keramických schodů)	-	malba	společné prostory
1N22	dení místnost - výpravčí	3000	14,35	PVC - P03	podhled - minerální klenutý stěp 600x600	malba	veřejné příslušenství
1N23	Společná	3000	1,10	keramická dlažba - P01	podhled - klenutý stěp do ušlechtilého prostředí 600x600	malba	veřejné příslušenství
1N24	SKLAD	3100	11,65	keramická dlažba - P02	podhled - minerální klenutý stěp 600x600	malba	veřejné příslušenství
1N25	TECHNOLOGICKÁ MÍSTNOST	3000	6,54	keramická dlažba - P02	podhled - minerální klenutý stěp 600x600	malba	veřejné příslušenství
1N26	pokořky	3000	35,35	PVC - P03	podhled - minerální klenutý stěp 600x600	malba	veřejné příslušenství
1N27	Dení místnost - úklid	3000	6,48	PVC - P03	podhled - minerální klenutý stěp 600x600	malba	veřejné příslušenství
1N28	Roznažna	3000	14,55	keramická dlažba - P02	podhled - minerální klenutý stěp 600x600	malba	veřejné příslušenství
1N29	chodba	3000	5,56	keramická dlažba - P02	podhled - minerální klenutý stěp 600x600	malba	veřejné příslušenství
1N30	kancelář - výpravčí	3000	32,29	PVC - P03	podhled - minerální klenutý stěp 600x600	malba	veřejné příslušenství
1N31	chodba	3000	8,68	keramická dlažba - P02	podhled - minerální klenutý stěp 600x600	malba	veřejné příslušenství
1N32	chodba	3000	4,91	keramická dlažba - P02	podhled - minerální klenutý stěp 600x600	malba	veřejné příslušenství
1N33	WC ženy	3000	6,01	keramická dlažba - P01	podhled - klenutý stěp do ušlechtilého prostředí 600x600	malba	veřejné příslušenství
1N34	WC muži	3000	6,40	keramická dlažba - P01	podhled - klenutý stěp do ušlechtilého prostředí 600x600	malba	veřejné příslušenství
1N35	lucerna	3000	10,05	keramická dlažba - P02	podhled - minerální klenutý stěp 600x600	malba	veřejné příslušenství
1N36	Kancelář dozorce provozu	3000	18,85	PVC - P03	podhled - minerální klenutý stěp 600x600	malba	veřejné příslušenství
			373,27				

LEGENDA POTRUBÍ A ZNAČEK	
	STÁJÍCÍ PLYNOVOD
	NAVRŽENÝ PLYNOVOD
	STL PLYNOVOD
	CH PLYNOTESNÁ CHRÁNKA
	STOUPÁČKY PLYNU
	PROSTUP POTRUBÍ KONSTRUKCE ZAPĚTÍ PUR PĚNOU A ZABETOVOVAT
	PLYNOMĚR
	REGULÁTOR TLAKU PLYNU B25
	KULOVÝ KOHOUT
	K1 SESTAVA KOTLE S EXTERNÍM ZÁSOBNÍKEM TEPLÉ VODY 160l
	K2 SESTAVA KOTLE S EXTERNÍM ZÁSOBNÍKEM TEPLÉ VODY 160l

Prostředí:
Tato projektová dokumentace není výrobní ani dílenskou dokumentací. Pro výrobu, které takovou dokumentaci vyžadují, bude tato před zahájením prací zpracována dodatelem stavby a osobou sarchitektem, projektantem a investorem. Změny objektu byly zpracovány pouze stavebními prostředky, nikoli v plném rozsahu projektů. Skutečné rozměry lze ve lehké měřítku od rozměrů uvedených ve výkresových druzích. Před zahájením prací je nutno vyšetřit rozměry v půdorysů ověřit na stavbě. V případě výrazného rozdílu mezi skutečností a projektem je nutno tento stav konzultovat s projektantem a návrh po vzájemné dohodě upravit. Veškeré změny související se stavbou projektu je nutno v předstihu konzultovat s projektantem a investorem. Veškeré stavební práce je nutno provádět v souladu s platnými zákony a normami a dle typových detailů či technologických postupů výroby jednotlivých prvků.

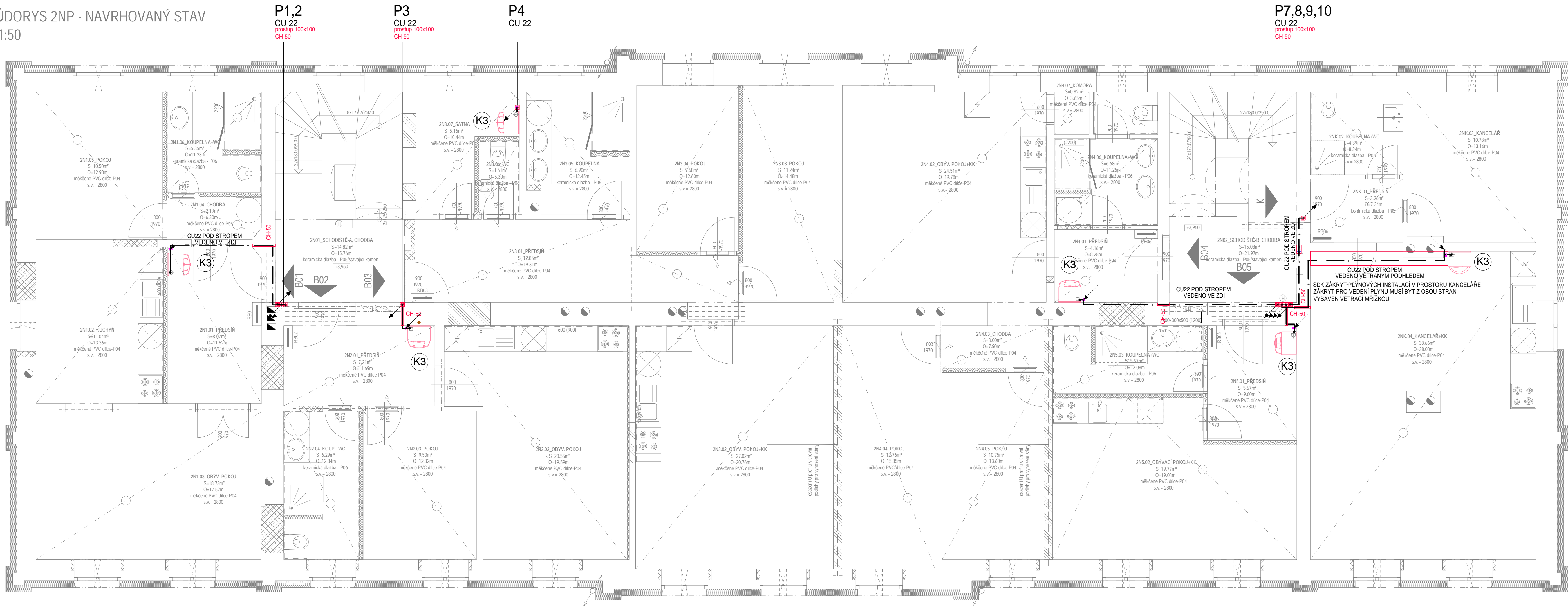


aprea

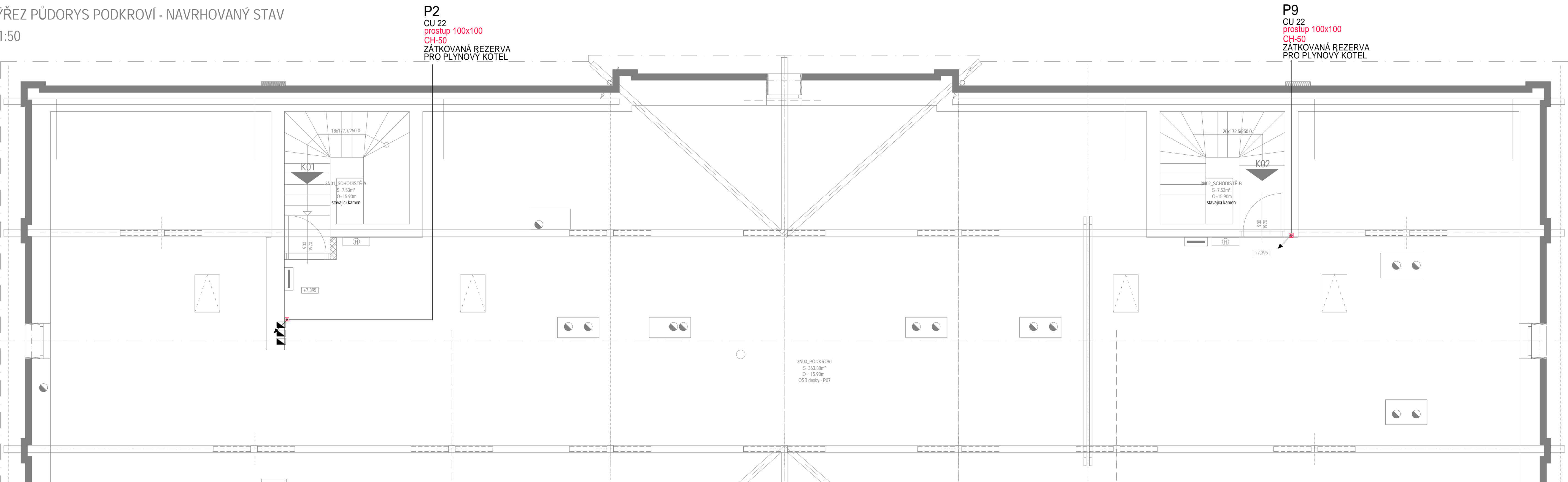
generování datového projektu
Aprea s. r. o.
sídlo firmy: Opatovská 25/1354-190 00 Praha 9 - Komořany
Na Světlance 1/1476, 120 00, Praha 2
420 20 e-mail: info@aprea.cz

projevy
Správa železnic, státní organizace
Dlážděná 1003/7, Nové Město (Praha 1), 110 00 Praha
420-7094234, datová schránka: uccywh
Rekonstrukce výpravni budovy v žst Písek
Hlavní nádraží č.p. 308, 397 01 Písek - Budějovický Předměstí
projevy: Bodo s. 791, st. 793, st. 795, st. 796, st. 797, st. 798, st. 799, st. 800, st. 801, st. 802, st. 803, st. 804, st. 805, st. 806, st. 807, st. 808, st. 809, st. 810, st. 811, st. 812, st. 813, st. 814, st. 815, st. 816, st. 817, st. 818, st. 819, st. 820, st. 821, st. 822, st. 823, st. 824, st. 825, st. 826, st. 827, st. 828, st. 829, st. 830, st. 831, st. 832, st. 833, st. 834, st. 835, st. 836, st. 837, st. 838, st. 839, st. 840, st. 841, st. 842, st. 843, st. 844, st. 845, st. 846, st. 847, st. 848, st. 849, st. 850, st. 851, st. 852, st. 853, st. 854, st. 855, st. 856, st. 857, st. 858, st. 859, st. 860, st. 861, st. 862, st. 863, st. 864, st. 865, st. 866, st. 867, st. 868, st. 869, st. 870, st. 871, st. 872, st. 873, st. 874, st. 875, st. 876, st. 877, st. 878, st. 879, st. 880, st. 881, st. 882, st. 883, st. 884, st. 885, st. 886, st. 887, st. 888, st. 889, st. 890, st. 891, st. 892, st. 893, st. 894, st. 895, st. 896, st. 897, st. 898, st. 899, st. 900, st. 901, st. 902, st. 903, st. 904, st. 905, st. 906, st. 907, st. 908, st. 909, st. 910, st. 911, st. 912, st. 913, st. 914, st. 915, st. 916, st. 917, st. 918, st. 919, st. 920, st. 921, st. 922, st. 923, st. 924, st. 925, st. 926, st. 927, st. 928, st. 929, st. 930, st. 931, st. 932, st. 933, st. 934, st. 935, st. 936, st. 937, st. 938, st. 939, st. 940, st. 941, st. 942, st. 943, st. 944, st. 945, st. 946, st. 947, st. 948, st. 949, st. 950, st. 951, st. 952, st. 953, st. 954, st. 955, st. 956, st. 957, st. 958, st. 959, st. 960, st. 961, st. 962, st. 963, st. 964, st. 965, st. 966, st. 967, st. 968, st. 969, st. 970, st. 971, st. 972, st. 973, st. 974, st. 975, st. 976, st. 977, st. 978, st. 979, st. 980, st. 981, st. 982, st. 983, st. 984, st. 985, st. 986, st. 987, st. 988, st. 989, st. 990, st. 991, st. 992, st. 993, st. 994, st. 995, st. 996, st. 997, st. 998, st. 999, st. 1000, st. 1001, st. 1002, st. 1003, st. 1004, st. 1005, st. 1006, st. 1007, st. 1008, st. 1009, st. 1010, st. 1011, st. 1012, st. 1013, st. 1014, st. 1015, st. 1016, st. 1017, st. 1018, st. 1019, st. 1020, st. 1021, st. 1022, st. 1023, st. 1024, st. 1025, st. 1026, st. 1027, st. 1028, st. 1029, st. 1030, st. 1031, st. 1032, st. 1033, st. 1034, st. 1035, st. 1036, st. 1037, st. 1038, st. 1039, st. 1040, st. 1041, st. 1042, st. 1043, st. 1044, st. 1045, st. 1046, st. 1047, st. 1048, st. 1049, st. 1050, st. 1051, st. 1052, st. 1053, st. 1054, st. 1055, st. 1056, st. 1057, st. 1058, st. 1059, st. 1060, st. 1061, st. 1062, st. 1063, st. 1064, st. 1065, st. 1066, st. 1067, st. 1068, st. 1069, st. 1070, st. 1071, st. 1072, st. 1073, st. 1074, st. 1075, st. 1076, st. 1077, st. 1078, st. 1079, st. 1080, st. 1081, st. 1082, st. 1083, st. 1084, st. 1085, st. 1086, st. 1087, st. 1088, st. 1089, st. 1090, st. 1091, st. 1092, st. 1093, st. 1094, st. 1095, st. 1096, st. 1097, st. 1098, st. 1099, st. 1100, st. 1101, st. 1102, st. 1103, st. 1104, st. 1105, st. 1106, st. 1107, st. 1108, st. 1109, st. 1110, st. 1111, st. 1112, st. 1113, st. 1114, st. 1115, st. 1116, st. 1117, st. 1118, st. 1119, st. 1120, st. 1121, st. 1122, st. 1123, st. 1124, st. 1125, st. 1126, st. 1127, st. 1128, st. 1129, st. 1130, st. 1131, st. 1132, st. 1133, st. 1134, st. 1135, st. 1136, st. 1137, st. 1138, st. 1139, st. 1140, st. 1141, st. 1142, st. 1143, st. 1144, st. 1145, st. 1146, st. 1147, st. 1148, st. 1149, st. 1150, st. 1151, st. 1152, st. 1153, st. 1154, st. 1155, st. 1156, st. 1157, st. 1158, st. 1159, st. 1160, st. 1161, st. 1162, st. 1163, st. 1164, st. 1165, st. 1166, st. 1167, st. 1168, st. 1169, st. 1170, st. 1171, st. 1172, st. 1173, st. 1174, st. 1175, st. 1176, st. 1177, st. 1178, st. 1179, st. 1180, st. 1181, st. 1182, st. 1183, st. 1184, st. 1185, st. 1186, st. 1187, st. 1188, st. 1189, st. 1190, st. 1191, st. 1192, st. 1193, st. 1194, st. 1195, st. 1196, st. 1197, st. 1198, st. 1199, st. 1200, st. 1201, st. 1202, st. 1203, st. 1204, st. 1205, st. 1206, st. 1207, st. 1208, st. 1209, st. 1210, st. 1211, st. 1212, st. 1213, st. 1214, st. 1215, st. 1216, st. 1217, st. 1218, st. 1219, st. 1220, st. 1221, st. 1222, st. 1223, st. 1224, st. 1225, st. 1226, st. 1227, st. 1228, st. 1229, st. 1230, st. 1231, st. 1232, st. 1233, st. 1234, st. 1235, st. 1236, st. 1237, st. 1238, st. 1239, st. 1240, st. 1241, st. 1242, st. 1243, st. 1244, st. 1245, st. 1246, st. 1247, st. 1248, st. 1249, st. 1250, st. 1251, st. 1252, st. 1253, st. 1254, st. 1255, st. 1256, st. 1257, st. 1258, st. 1259, st. 1260, st. 1261, st. 1262, st. 1263, st. 1264, st. 1265, st. 1266, st. 1267, st. 1268, st. 1269, st. 1270, st. 1271, st. 1272, st. 1273, st. 1274, st. 1275, st. 1276, st. 1277, st. 1278, st. 1279, st. 1280, st. 1281, st. 1282, st. 1283, st. 1284, st. 1285, st. 1286, st. 1287, st. 1288, st. 1289, st. 1290, st. 1291, st. 1292, st. 1293, st. 1294, st. 1295, st. 1296, st. 1297, st. 1298, st. 1299, st. 1300, st. 1301, st. 1302, st. 1303, st. 1304, st. 1305, st. 1306, st. 1307, st. 1308, st. 1309, st. 1310, st. 1311, st. 1312, st. 1313, st. 1314, st. 1315, st. 1316, st. 1317, st. 1318, st. 1319, st. 1320, st. 1321, st. 1322, st. 1323, st. 1324, st. 1325, st. 1326, st. 1327, st. 1328, st. 1329, st. 1330, st. 1331, st. 1332, st. 1333, st. 1334, st. 1335, st. 1336, st. 1337, st. 1338, st. 1339, st. 1340, st. 1341, st. 1342, st. 1343, st. 1344, st. 1345, st. 1346, st. 1347, st. 1348, st. 1349, st. 1350, st. 1351, st. 1352, st. 1353, st. 1354, st. 1355, st. 1356, st. 1357, st. 1358, st. 1359, st. 1360, st. 1361, st. 1362, st. 1363, st. 1364, st. 1365, st. 1366, st. 1367, st. 1368, st. 1369, st. 1370, st. 1371, st. 1372, st. 1373, st. 1374, st. 1375, st. 1376, st. 1377, st. 1378, st. 1379, st. 1380, st. 1381, st. 1382, st. 1383, st. 1384, st. 1385, st. 1386, st. 1387, st. 1388, st. 1389, st. 1390, st. 1391, st. 1392, st. 1393, st. 1394, st. 1395, st. 1396, st. 1397, st. 1398, st. 1399, st. 1400, st. 1401, st. 1402, st. 1403, st. 1404, st. 1405, st. 1406, st. 1407, st. 1408, st. 1409, st. 1410, st. 1411, st. 1412, st. 1413, st. 1414, st. 1415, st. 1416, st. 1417, st. 1418, st. 1419, st. 1420, st. 1421, st. 1422, st. 1423, st. 1424, st. 1425, st. 1426, st. 1427, st. 1428, st. 1429, st. 1430, st. 1431, st. 1432, st. 1433, st. 1434, st. 1435, st. 1436, st. 1437, st. 1438, st. 1439, st. 1440, st. 1441, st. 1442, st. 1443, st. 1444, st. 1445, st. 1446, st. 1447, st. 1448, st. 1449, st. 1450, st. 1451, st. 1452, st. 1453, st. 1454, st. 1455, st. 1456, st. 1457, st. 1458, st. 1459, st. 1460, st. 1461, st. 1462, st. 1463, st. 1464, st. 1465, st. 1466, st. 1467, st. 1468, st. 1469, st. 1470, st. 1471, st. 1472, st. 1473, st. 1474, st. 1475, st. 1476, st. 1477, st. 1478, st. 1479, st. 1480, st. 1481, st. 1482, st. 1483, st. 1484, st. 1485, st. 1486, st. 1487, st. 1488, st. 1489, st. 1490, st. 1491, st. 1492, st. 1493, st. 1494, st. 1495, st. 1496, st. 1497, st. 1498, st. 1499, st. 1500, st. 1501, st. 1502, st. 1503, st. 1504, st. 1505, st. 1506, st. 1507, st. 1508, st. 1509, st. 1510, st. 1511, st. 1512, st. 1513, st. 1514, st. 1515, st. 1516, st. 1517, st. 1518, st. 1519, st. 1520, st. 1521, st. 1522, st. 1523, st. 1524, st. 1525, st. 1526, st. 1527, st. 1528, st. 1529, st. 1530, st. 1531, st. 1532, st. 1533, st. 1534, st. 1535, st. 1536, st. 1537, st. 1538, st. 1539, st. 1540, st. 1541, st. 1542, st. 1543, st. 1544, st. 1545, st. 1546, st. 1547, st. 1548, st. 1549, st. 1550, st. 1551, st. 1552, st. 1553, st. 1554, st. 1555, st. 1556, st. 1557, st. 1558, st. 1559, st. 1560, st. 1561, st. 1562, st. 1563, st. 1564, st. 1565, st. 1566, st. 1567, st. 1568, st. 1569, st. 1570, st. 1571, st. 1572, st. 1573, st. 1574, st. 1575, st. 1576, st. 1577, st. 1578, st. 1579, st. 1580, st. 1581, st. 1582, st. 1583, st. 1584, st. 1585, st. 1586, st. 1587, st. 1588, st. 1589, st. 1590, st. 1591, st. 1592, st. 1593, st. 1594, st. 1595, st. 1596, st. 1597, st. 1598, st. 1599, st. 1600, st. 1601, st. 1602, st. 1603, st. 1604, st. 1605, st. 1606, st. 1607, st. 1608, st. 1609, st. 1610, st. 1611, st. 1612, st. 1613, st. 1614, st. 1615, st. 1616, st. 1617, st. 1618, st. 1619, st. 1620, st. 1621, st. 1622, st. 1623, st. 1624, st. 1625, st. 1626, st. 1627, st. 1628, st. 1629, st. 1630, st. 1631, st. 1632, st. 1633, st. 1634, st. 1635, st. 1636, st. 1637, st. 1638, st. 1639, st. 1640, st. 1641, st. 1642, st. 1643, st. 1644, st. 1645, st. 1646, st. 1647, st. 1648, st. 1649, st. 1650, st. 1651, st. 1652, st. 1653, st. 1654, st. 1655, st. 1656, st. 1657, st. 1658, st. 1659, st. 1660, st. 1661, st. 1662, st. 1663, st. 1664, st. 1665, st. 1666, st. 1667, st. 1668, st. 1669, st. 1670, st. 1671, st. 1672, st. 1673, st. 1674, st. 1675, st. 1676, st. 1677, st. 1678, st. 1679, st. 1680, st. 1681, st. 1682, st. 1683, st. 1684, st. 1685, st. 1686, st. 1687, st. 1688, st. 1689, st. 1690, st. 1691, st. 1692, st. 1693, st. 1694, st. 1695, st. 1696, st. 1697, st. 1698, st. 1699, st. 1700, st. 1701, st. 1702, st. 1703, st. 1704, st. 1705, st. 1706, st. 1707, st. 1708, st. 1709, st. 1710, st. 1711, st. 1712, st. 1713, st. 1714, st. 1715, st. 1716, st. 1717, st. 1718, st. 1719, st. 1720, st. 1721, st. 1722, st. 1723, st. 1724, st. 1725, st. 1726, st. 1727, st. 1728, st. 1729, st. 1730, st. 1731, st. 1732, st. 1733, st. 1734, st. 1735, st. 1736, st. 1737, st. 1738, st. 1739, st. 1740, st. 1741, st. 1742, st. 1743, st. 1744, st. 1745, st. 1746, st. 1747, st. 17

PŮDORYS 2NP - NAVRHOVANÝ STAV
M1:50



VÝŘEZ PŮDORYS PODKROVÍ - NAVRHOVANÝ STAV
M1:50



ZÁMĚR - LEGENDA MÍSTNOSTÍ - 2.NP (navrhovaný stav)

QZN	NAZEV	SV/VYSKA [mm]	PLOCHA [m²]	PODLAHA	STROP	STĚNY	TVP FUNKČNÍHO CELKU
ZN01	schodiště - A, chodba	-	14,82	keramická dlažba POZBUDOVANÉ SILVÁKOVÝ KERAMICKÝCH ŠTĚPÁKŮ	-	malba	společné prostory
ZN02	schodiště - B, chodba	-	15,08	keramická dlažba POZBUDOVANÉ SILVÁKOVÝ KERAMICKÝCH ŠTĚPÁKŮ	-	malba	společné prostory
B01							
ZN1.01	podlahy	2800	8,07	máložené PVC dílce-P04	SDK podhled	malba	byty
ZN1.02	kyčiny	2800	11,84	máložené PVC dílce-P04	SDK podhled	malba/balabíhový obklad 600x900	byty
ZN1.03	obývací pokoj	2800	18,73	máložené PVC dílce-P04	SDK podhled	malba	byty
ZN1.04	chodba	2800	2,19	máložené PVC dílce-P04	SDK podhled	malba	byty
ZN1.05	okna	2800	31,50	máložené PVC dílce-P04	SDK podhled	malba	byty
ZN1.06	koupelna + WC	2800	5,35	keramická dlažba - P06	SDK podhled, desky do vchodu prostřed	malba/balabíhový obklad 200x300	byty
průchody bytu			58,88				
B02							
ZN2.01	podlahy	2800	7,21	máložené PVC dílce-P04	SDK podhled	malba	byty
ZN2.02	obývací pokoj	2800	20,55	máložené PVC dílce-P04	SDK podhled	malba	byty
ZN2.03	okna	2800	9,50	máložené PVC dílce-P04	SDK podhled	malba	byty
ZN2.04	koupelna + WC	2800	6,29	keramická dlažba - P06	SDK podhled, desky do vchodu prostřed	malba/balabíhový obklad 200x300	byty
průchody bytu			43,55				
B03							
ZN3.01	podlahy	2800	12,85	máložené PVC dílce-P04	SDK podhled	malba	byty
ZN3.02	obývací pokoj + KK	2800	27,02	máložené PVC dílce-P04	SDK podhled	malba/balabíhový obklad 600x900	byty
ZN3.03	obývací pokoj	2800	11,24	máložené PVC dílce-P04	SDK podhled	malba	byty
ZN3.04	okna	2800	9,68	máložené PVC dílce-P04	SDK podhled	malba	byty
ZN3.05	koupelna	2800	6,90	keramická dlažba - P06	SDK podhled, desky do vchodu prostřed	malba/balabíhový obklad 200x300	byty
ZN3.06	WC	2800	1,61	keramická dlažba - P06	SDK podhled, desky do vchodu prostřed	malba/balabíhový obklad 200x300	byty
ZN3.07	sátka	2800	5,16	máložené PVC dílce-P04	SDK podhled	malba	byty
průchody bytu			74,46				
B04							
ZN4.01	podlahy	2800	4,16	máložené PVC dílce-P04	SDK podhled	malba	byty
ZN4.02	obývací pokoj + KK	2800	24,51	máložené PVC dílce-P04	SDK podhled	malba/balabíhový obklad 600x900	byty
ZN4.03	chodba	2800	3,00	máložené PVC dílce-P04	SDK podhled	malba	byty
ZN4.04	okna	2800	5,76	máložené PVC dílce-P04	SDK podhled	malba	byty
ZN4.05	podla	2800	10,75	máložené PVC dílce-P04	SDK podhled	malba	byty
ZN4.06	koupelna + WC	2800	6,68	keramická dlažba - P06	SDK podhled, desky do vchodu prostřed	malba/balabíhový obklad 200x300	byty
ZN4.07	komora	2800	0,82	máložené PVC dílce-P04	SDK podhled	malba	byty
průchody bytu			61,88				
B05							
ZN5.01	podlahy	2800	5,67	máložené PVC dílce-P04	SDK podhled	malba	byty
ZN5.02	obývací pokoj + KK	2800	19,77	máložené PVC dílce-P04	SDK podhled, desky do vchodu prostřed	malba/balabíhový obklad 600x900	byty
ZN5.03	koupelna + WC	2800	5,57	keramická dlažba - P06	SDK podhled, desky do vchodu prostřed	malba/balabíhový obklad 200x300	byty
průchody bytu			31,01				
K							
ZN6.01	podlahy	2800	3,26	máložené PVC dílce-P04	SDK podhled	malba	prostory pro vlastní využití SDZC
ZN6.02	koupelna + WC	2800	4,39	keramická dlažba - P06	SDK podhled, desky do vchodu prostřed	malba/balabíhový obklad 200x300	prostory pro vlastní využití SDZC
ZN6.03	kancelář	2800	10,78	máložené PVC dílce-P04	SDK podhled	malba	prostory pro vlastní využití SDZC
ZN6.04	kancelář + KK	2800	38,66	máložené PVC dílce-P04	SDK podhled	malba/balabíhový obklad 600x900	prostory pro vlastní využití SDZC
průchody kanceláře			57,09				
Σ			353,75				

LEGENDA MÍSTNOSTÍ - PODKROVÍ (navrhovaný stav)

OZVL	NÁZEV	SVÝSKA [mm]	PLOCHA [m ²]	PODLAHA	STROP	STĚNY	TYP FUNKČNÍHO CELKU
3M01	schodiš - A	-	5,5	OSB desky - P07/zvozdění stavajících kamenných schodů	malba	malba	
3M02	schodiš - B	-	6,24	OSB desky - P07/zvozdění stavajících kamenných schodů	malba	malba	
3M1.01	podlaha	-	363,60	OSB desky - P07	SDK podhled	malba	nejedná o prostory
Σ			375,34				

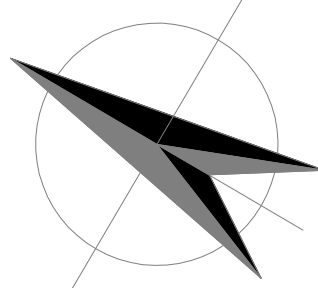
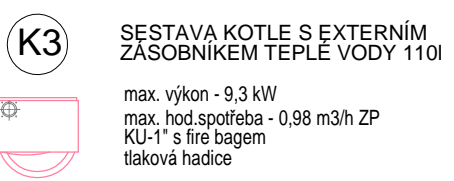
LEGENDA POTRUBÍ A ZNAČEK

	STÁVAJÍCÍ PLYNOVOD	<p>Poznámky:</p> <p>Tato projektová dokumentace není výrobní ani dílenskou dokumentací. Pro výrobky, které takovou dokumentaci vyžadují, bude třeba před zahájením prací zpracovatelnou dodatečně stávkou a obsaženou v architektní, projektantní a investiční.</p> <p>Záměrem objektu bylo zpracování pouze stavebního prostředí, nikoliv v plném rozsahu geodetický. Skutečné rozměry se tedy mohou od rozměrů uvedených ve výkresích lišit. Před zahájením prací je nutné provést reálné rozměry porovnat se stávkou. V případě výrazného rozdílu musí následovat a projektem je nutné tento stav konzultovat s projektantem a návrh po vzájemné dohodě upravit.</p> <p>Veškeré změny navrhovaného projektu je nutné v předstihu konzultovat s projektantem a investorem.</p> <p>Veškeré stavební práce je nutné provádět v souladu s platnými zákony a normami a dle typových detailů dle technologických postupů výrobci jednotlivých prvků.</p>
	NAVRHÝZÝ PLYNOVOD	
	STL PLYNOVOD	
	OCELOVÁ NEBO PLYNĚSOTNÁ CHRÁNĚNÁ PRO STROP	
	PLYNĚSOTNÁ CHRÁNĚNKA	
	STUPOVACÍ PLYNU	
	PROSTUP POTRUBÍ KONSTRUKCE ZAPĚTÍ PŮ PĚNU A ZABĚTOUOVAT	
	PLYNOMĚR	
	REGULÁTOR TLAKU PLYNU B25	
	KULOVÝ KOHOUT	

Prozomyky: Tato projektová dokumentace není výrobní ani diletskou dokumentací. Pro výrobky, které takovou dokumentaci vyžadují, bude tato příloha záhlavní projekt pracovní dokumentací stavědávatele stavby a odsouhlasená s architektem, projektantem i investorem. Zaměření projektu bylo zpracováno podle stavebního profesního, nikoli v plném rozsahu geodetického. Skutečné rozdíly se tedy mohou od zrušených uvedených ve výkresích docela lišit. Před zahájením projektu je nutné věkšší rozdíly pro ověření na místě. V případě výraznějších rozdílu mezi skutečností a projektem je nutné tento stav konzultovat s projektantem a návrh po vzájemné dohodě upravit.

Všechny změny navrhované oprlny projektu je nutné v předstihu konzultovat s projektátem i investorem.

Všechny stavební práce je nutno provádět v souladu s platnými zákony a normami a dle typových detailů dle technologických postupů výrobců jednotlivých prvků.



aprea

generální dodávatel projektu
Apra s.r.o.
 sídlo firmy: Ocelářská 35/1354; 190 00 Praha 9; kancelář: Na Sývance 1/1476, 120 00, Praha 2
 IČO: 272 45 918, DIČ: CZ27245918

tel.: +420 277 004 100
 e-mail: aprea@aprea.cz
 web: www.aprea.cz

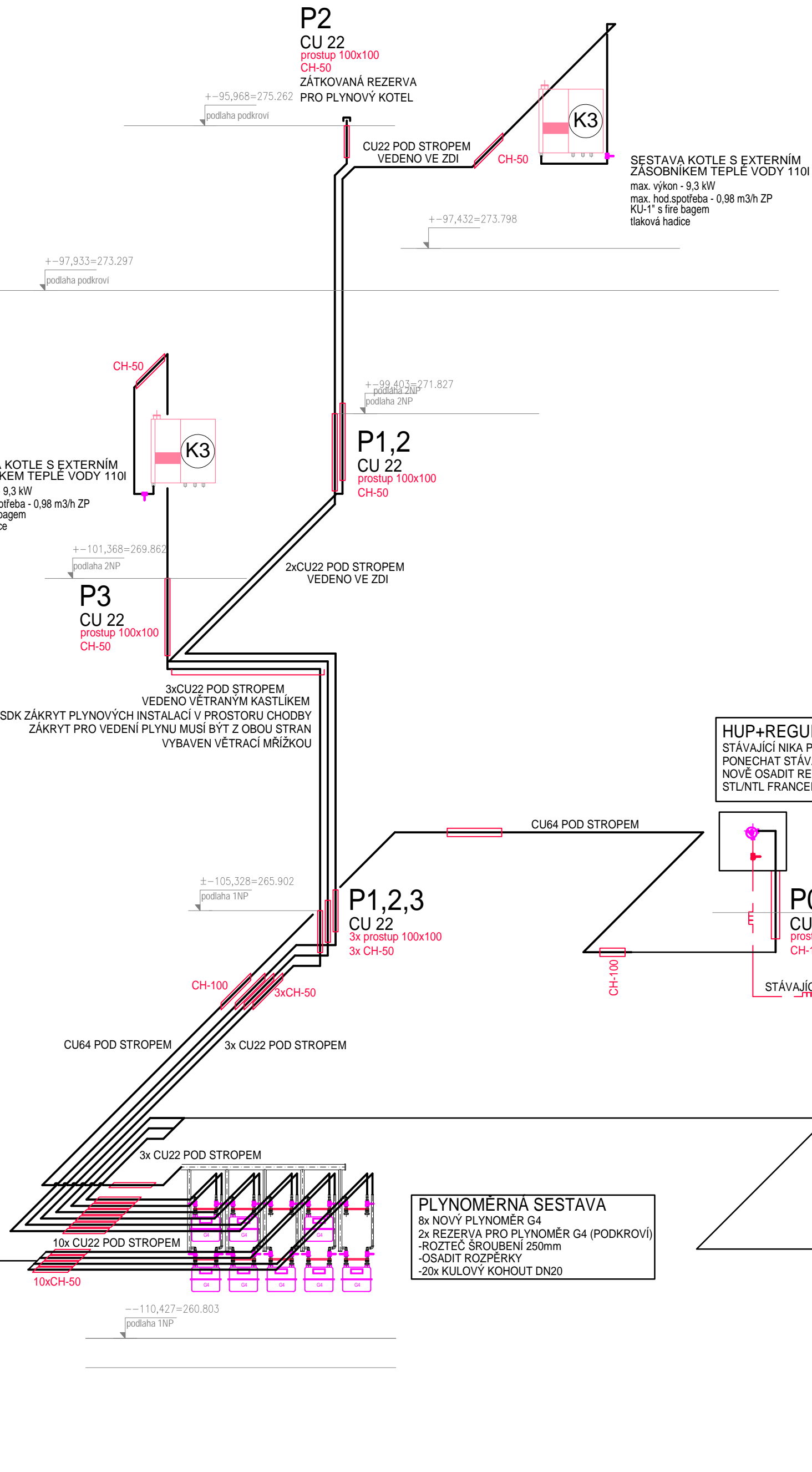
zástupci Správa školství, státní organizace Poděbrady 100017, úste Město (Praha) 110 00 Praha Číslo: J0994234, datová schránka:ccchjy	autor studioPART Kounice č. 50, 289 15 Kounice tel. +420 605 243 882 e-mail: studiopart@studio-part.cz
Rekonstrukce výhledů budovy v zst Písek	zodpovědný projektant Ing. Jan Kratoch, CKAAT 0001612
Hlavní zhotovitel: s.p. 303, 397 01 Písek – budovatelé (Předměstí) parcelní číslo: st. 789, st. 190, st. 1588, 106, 701, 2091/1 Katastrální území: Písek [27055]	HP Ing. arch. Lukáš Štíhlýský výpracoval

výkres
PŮDORYS 2.NP + VÝŘEZ PODKROVÍ - PLYN

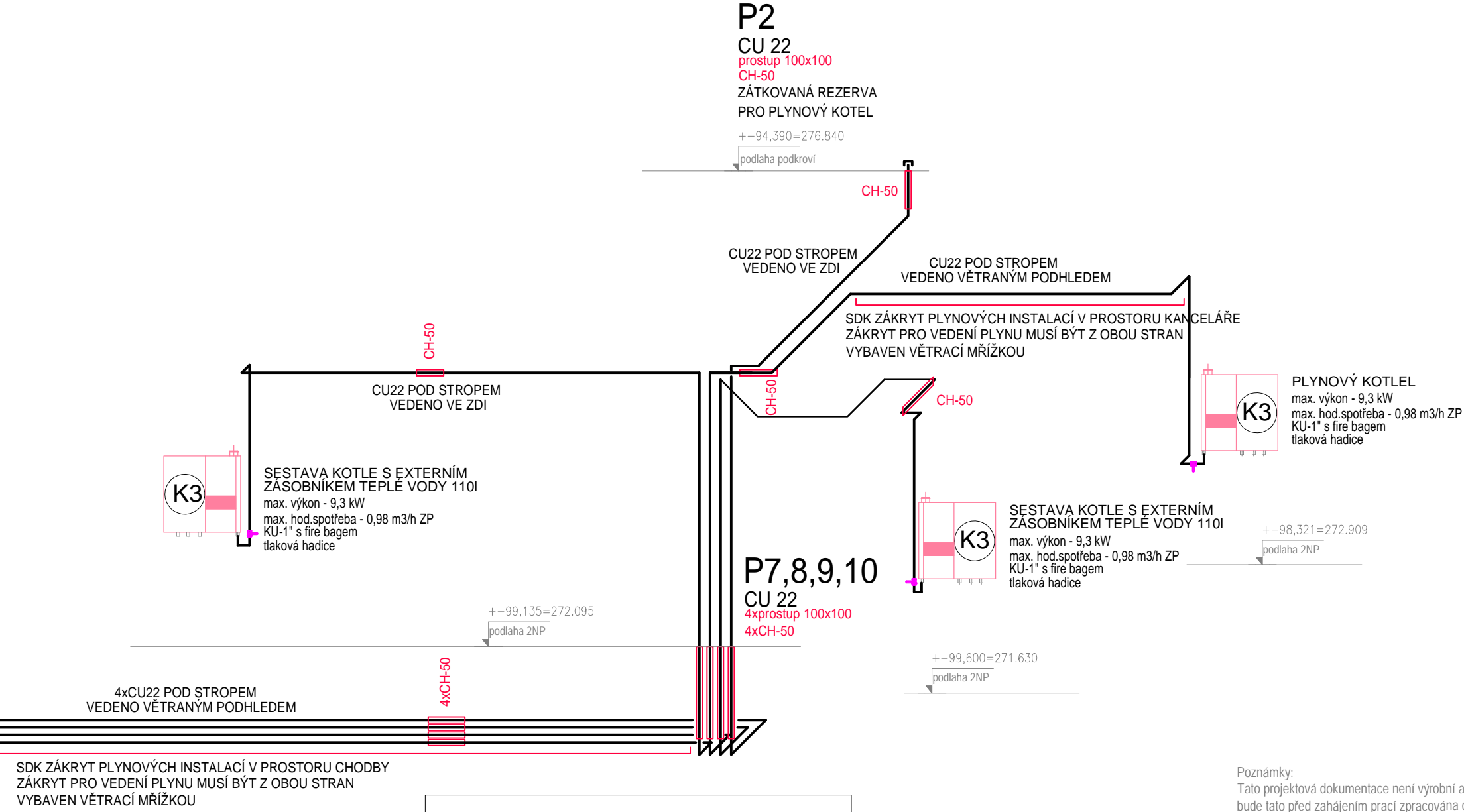
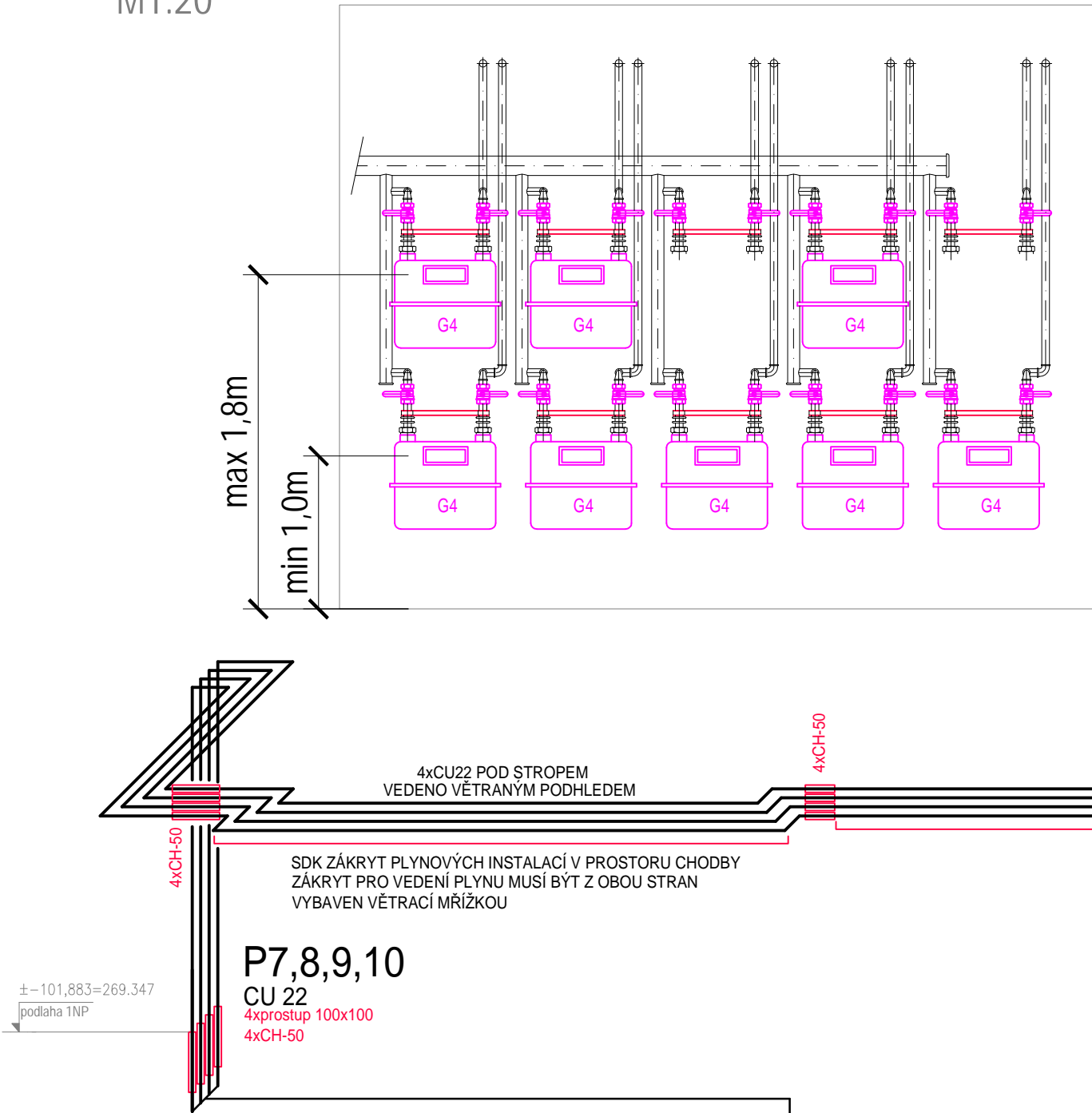
idifikator	documentare cod	parol	culo yfensu
1:50	E.2.7-PZ		
datum	documentare clupeu		
6/2020	PDPS		
format			
A.1.			

TENTO DOKUMENT JE DUŠEVNÍM VLASTNICTVÍM AUTORA. DLE UST. §17 OBCHZ. NEMÍ BYT BEZ SOUHLASU AUTORA POUŽIT, KOPÍROVÁN ČI PŘEDÁN TŘETÍ OSOBĚ

SCHÉMA - NAVRHOVANÝ STAV
M1:50



DETAIL MĚŘENÍ PLYNU
M1:20



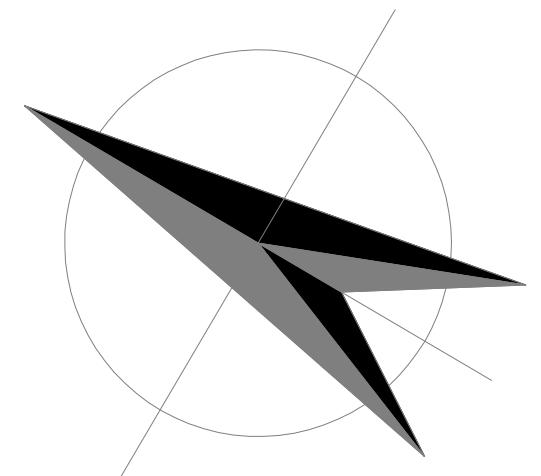
LEGENDA POTRUBÍ A ZNAČEK

— + — + — + —	STÁVAJÍCÍ PLYNOVOD
— + — + — + —	NAVRŽENÝ PLYNOVOD
— + — + — + —	STL PLYNOVOD
CH + — + — + — + —	OCELOVÁ NEBO PLYNOTĚSNÁ CHRÁNIČKA PRO PROSTUP STĚNOU NEBO STROPEM
— + — + — + —	STOUPÁČKY PLYNU
□ + — + — + —	PROSTUP POTRUBÍ KONSTRUKCE ZAPĚNIT PUR PĚNOU A ZABETONOVAT
— + — + — + —	PLYNOMĚR
— + — + — + —	REGULÁTOR TLAKU PLYNU B25
— + — + — + —	KULOVÝ KOHOUT

K1	SESTAVA KOTLE S EXTERNÍM ZÁSOBNÍKEM TEPLÉ VODY 160l max. výkon - 13,8 kW max. hod.spotřeba - 1,45 m³/h ZP KU-1" s fire bagem tlaková hadice
K2	SESTAVA KOTLE S EXTERNÍM ZÁSOBNÍKEM TEPLÉ VODY 160l max. výkon - 23,7 kW max. hod.spotřeba - 2,59 m³/h ZP KU-1" s fire bagem tlaková hadice

K3	SESTAVA KOTLE S EXTERNÍM ZÁSOBNÍKEM TEPLÉ VODY 110l max. výkon - 9,3 kW max. hod.spotřeba - 0,98 m³/h ZP KU-1" s fire bagem tlaková hadice
----	--

Poznámky:
Tato projektová dokumentace není výrobní ani dílenskou dokumentací. Pro výrobky, které takovou dokumentaci vyžadují, bude tato před zahájením prací zpracována dodavatelem stavby a odsouhlasena s architektem, projektantem i investorem.
Zaměření objektu bylo zpracováno pouze stavebními prostředky, nikoliv v plném rozsahu geodeticky. Skutečné rozměry kci se tedy mohou od rozměrů uvedených ve výkresech drobně lišit. Před zahájením prací je nutné veškeré rozměry ověřit na stavbě. V případě výrazného rozdílu mezi skutečností a projektem je nutné tento stav konzultovat s projektantem a návrh po vzájemné dohodě upravit.
Veškeré změny navrhované oproti projektu je nutné v předstihu konzultovat s projektantem i investorem.
Veškeré stavební práce je nutno provádět v souladu s platnými zákony a normami a dle typových detailů či technologických postupů výrobců jednotlivých prvků.



aprea

generální dodavatel projektu
Aprea s. r. o.
sidlo firmy: Ocelářská 35/1354; 190 00 Praha 9; kancelář: Na Svihance 1/1476, 120 00, Praha 2
iČO: 272 45 918, DIČ: CZ27245918
tel.: +420 277 604 100
e-mail: aprea@aprea.cz
web: www.aprea.cz

středník Správa železnic, státní organizace Dlažbová 1003/7, Nové Město (Praha 1), 110 00 Praha IČO: 70994234, datová schránka: uccchjym	autor studioPART Kounice 6, 50 289 15 Kounice tel.: +420 605 243 882 e-mail: studio@studio-part.eu
akce Rekonstrukce výpravní budovy v žst Písek Hlavní nádraží č.p. 308, 397 01 Písek – Budějovická Předměstí parcelní číslo: st. 789, st. 1930, st. 1588, 106/71, 26/71/1 katastrální území: Písek [270755]	zodpovědný projektant Ing. Jan Krpáta, ČKAIT 0001612 HIP Ing. arch. Lukáš Šifřtský vypracoval Jiří Palera

vykres PŮDORYS 1.PP - PLYN	měřítko 1:50	dokumentace část E.2.7-PZ	paré	číslo výkresu 05
datum 6/2020	formát A2+	dokumentace stupeň PDPS		

TENTO DOKUMENT JE DUŠEVNÍM VLASTNICTVÍM AUTORA, DLE ÚST 517 OBCH.Z. NESMÍ BYT BEZ SOUHLASU AUTORA POUŽIT, KOPÍROVÁN, ČI PŘEDÁN TŘETÍ OSOBI